

# COMMUNIQUE DE PRESSE : LES BONS GESTES À ADOPTER SUR LES SITES DE PONTE DES TORTUES MARINES ?



© Michl VALSIN / Reflet d'Culture

RENIA Ludvina (06 96 26 74 51 / ludvina.renia@onf.fr)

OFFICE NATIONAL DES FORETS

Dans les Antilles françaises, les **tortues marines peuvent être observées en mer** (en alimentation ou au repos) **ou à terre** (en ponte ou lors des émergences) sur les plages. Toutefois, il est nécessaire d'appliquer **les bonnes pratiques d'observation afin de respecter les besoins et l'espace vital de ces espèces sauvages protégées et menacées.**

**Les plages de Martinique sont des sites de ponte importants pour 3 espèces de tortues marines :** la tortue luth, la tortue imbriquée et la tortue verte.

Tout au long de l'année, **des centaines de tortues marines femelles vont venir déposer leurs œufs sur les plages de Martinique.** Pour ces 3 espèces, la **saison de ponte s'étale chaque année de février à novembre.** Le **pic de ponte s'étale de juin à août**, c'est-à-dire la période à laquelle le nombre de nids est le plus important : **une vigilance particulière est requise durant toute cette période, de jour comme de nuit.**

Beaucoup d'événements en Martinique ont lieu **en juillet et en août** comme le Tour des Yoles Rondes, La Mercury Beach, les boat party entre amis, les campings et bien d'autres encore... ! **Saviez-vous que ces évènements se déroulent le plus souvent avec des invitées surprises : les tortues marines !**

## Quels sont les bons gestes à adopter sur une plage ?

Pour préserver les nids enfouis sur la plage ou l'arrière-plage, il est important de :

- **Ne pas se déplacer ou de stationner avec des engins motorisés** sur la plage et l'arrière-plage ;
- **Ne pas allumer des feux à même le sol** sur la plage ou l'arrière-plage ;
- **Ne pas creuser des tranchées ou gros trous** sur la plage ou l'arrière-plage ;
- **Ne pas enfoncer ou enfouir des piquets** ou poteaux dans le sol : l'ensemble de vos installations devront donc être posées à même le sol ;
- **Ne pas altérer ou couper la végétation ;**
- **Jeter vos déchets aux endroits dédiés.**

Si vous observez une tortue en ponte ou une émergence, il est important de :

- N'utiliser **aucune source de lumière** sur la plage,
- **Laisser une distance d'au moins 10m** avec la femelle en ponte,
- **Rester calme et discret** jusqu'à son retour à la mer.
- **Laisser les tortillons rejoindre la mer seuls** et à la force de leurs nageoires.

**Très important :** Il est interdit de manipuler ou transporter une tortue marine, qu'il s'agisse d'un œuf, d'un nouveau-né ou d'une adulte. Si vous observez une tortue en difficulté, il faut appeler immédiatement le **numéro d'urgence (RETOM) 06 96 234 235.** Surtout ne pas tenter de manipuler une tortue marine (nouveau-né ou adulte), seuls des personnes habilitées peuvent intervenir.

Martinique



Figure 1 – Camping et feu à même le sol aux Salines (crédit photo : ©Reflet d’Culture)

## Quels sont les bons gestes à adopter en mer ?

**En mer**, les tortues marines sont présentes toute l’année en Martinique. Depuis votre embarcation (bateau, jet-ski, kayak, etc.), il est possible d’observer facilement des tortues marines venues respirer en surface. Pour que les tortues puissent poursuivre sereinement leurs activités (alimentation, repos, déplacement), il est important de :

- **Réduire la vitesse** de son embarcation en cas d’observation ;
- **Garder une bonne distance** pour éviter tout risque de collision.

Lors de baignades, il est également possible d’observer des tortues marines sur les herbiers marins ou récifs coralliens.

- **Laisser une distance de 5 m** entre vous et l’animal ;
- **Nager calmement** et éviter de faire des mouvements brusques.

**Très important :** Si vous observez une tortue en difficulté en mer, il faut appeler immédiatement le **CROSS (canal 16)**. Surtout ne pas tenter de manipuler une tortue marine (nouveau-né ou adulte), seuls des personnes habilitées peuvent intervenir.

## Pour en savoir plus :

Au niveau mondial, **toutes les espèces de tortues marines sont menacées d'extinction** et sont inscrites sur la liste rouge de l'UICN (Union Internationale pour la Conservation de la Nature). Les **activités humaines impactent fortement leurs cycles de vie et leurs habitats**.

En Martinique, des actions sont menées dans le cadre du [Plan National d'Actions en faveur des tortues marines des Antilles françaises](#) pour réduire les menaces suivantes :

- La **destruction de leurs habitats** (site de ponte, herbiers, récifs coralliens, etc.) ;
- Les **captures accidentelles** (filet de pêches, hameçons, etc.) ;
- Le **dérangement** (lumière, fréquentation touristique, activités nautiques, etc.) ;
- Les **collisions** (bateaux, jet-skis, etc.) ;
- La **prédation par des espèces introduites** (mangoustes, rats, chiens, etc.).
- La **pollution** (plastique, chimique, etc.),
- Le **braconnage** (collecte des œufs, viande, etc.) ;

**Rappel:** Les tortues marines sont des espèces sauvages et vulnérables, elles ont besoin d'espace et de tranquillité pour se nourrir, se déplacer, se reposer ou se reproduire.

## Cycle de vie d'une tortue marine

**Toutes les plages de Martinique sont des sites de ponte** potentiels, où il est possible d'observer aussi bien des femelles en ponte ou des nouveau-nés des 3 espèces différentes : la tortue luth (la plus impressionnante), la tortue imbriquée (la plus téméraire) et la tortue verte (la plus craintive).

Pour ces 3 espèces, la saison de ponte s'étale chaque année de **février à novembre** : une vigilance particulière est requise durant toute cette période. Tout au long de l'année, des **centaines de tortues marines femelles vont venir déposer leurs œufs sur les plages de Martinique**. Le **pic de ponte**, c'est -à-dire la période à laquelle le nombre de pontes est le plus important, **s'étale de juin à août**.

Une **idée reçue souvent partagée** est que les tortues marines pondent uniquement sur le sable nu : ce n'est pas tout-à-fait vrai !

Chacune des 3 espèces de tortues marines dispose d'un **habitat préférentiel de ponte** :

- Les **tortues luths** déposent effectivement leurs œufs dans le sable nu ;
- Les **tortues vertes** pondent dans la bande sableuse à la **lisière de la forêt** et de la plage ;
- Les **tortues imbriquées** s'aventurent dans la **forêt littorale** d'arrière-plage et pondent dans des zones composées d'un mélange de terre et de sable.

Martinique

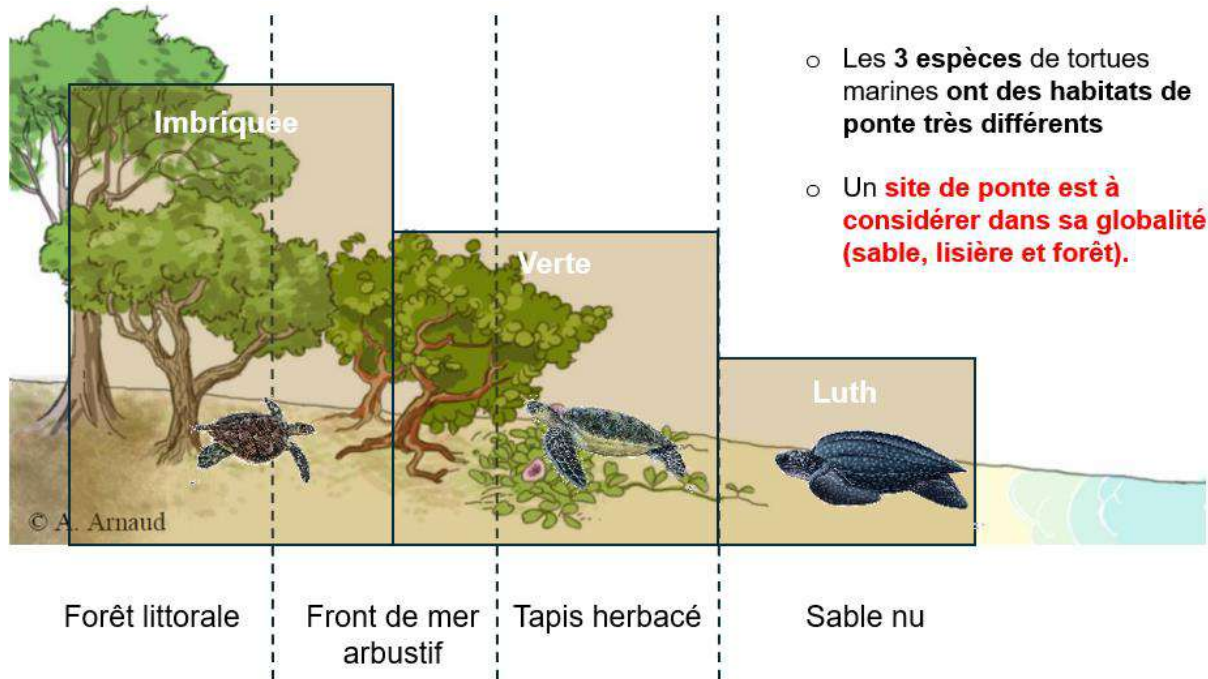


Figure 2 - Habitat de ponte des 3 espèces de tortues marines nidifiant en Martinique

Les **premiers instants** de vie d'une tortue marine débutent dans **le sable ou la terre**. La **centaine d'œufs déposés** par la femelle, vont se développer **en souterrain pendant environ 2 mois**.

Après l'éclosion, les **nouveau-nés**, appelés aussi tortillons, remontent du nid et émergent à l'air libre généralement de nuit. Instinctivement, ils vont se diriger **vers la mer**. Les tortillons vont chercher le **point le plus lumineux à l'horizon** pour se repérer et se diriger vers la mer. Malheureusement, ces nouveau-nés sont très souvent désorientés par les lumières artificielles en bord de plage ; on parle alors de pollution lumineuse.

Une fois en mer, ces **nouveau-nés** vont nager pendant plusieurs jours le plus au large possible pour **s'éloigner du littoral** et de ses dangers. Les jeunes tortues se laisseront porter au gré des courants marins.

Les premières années suivant la naissance sont souvent appelées « **les années perdues** » car elles constituent le stade le moins bien connu par les scientifiques. Les **jeunes tortues** passent plusieurs années **en pleine mer** et se concentrent sur la **recherche de nourriture**. Les observations de juvéniles à ce stade sont extrêmement rares.

Les tortues « **adolescentes** » reviennent ensuite près des côtes et s'alimentent sur les herbiers et les récifs.

Le stade **adulte** débute à la maturité sexuelle (entre 15 et 20 ans). Les individus matures entament une **migration vers les zones de reproduction**, où mâles et femelles se rencontrent près des côtes et où les femelles entament leur saison de ponte. Ces longs

voyages entre aire d'alimentation d'adultes et aire de reproduction se succèdent pendant le reste de leur vie : les **tortues marines sont des animaux migrateurs**.

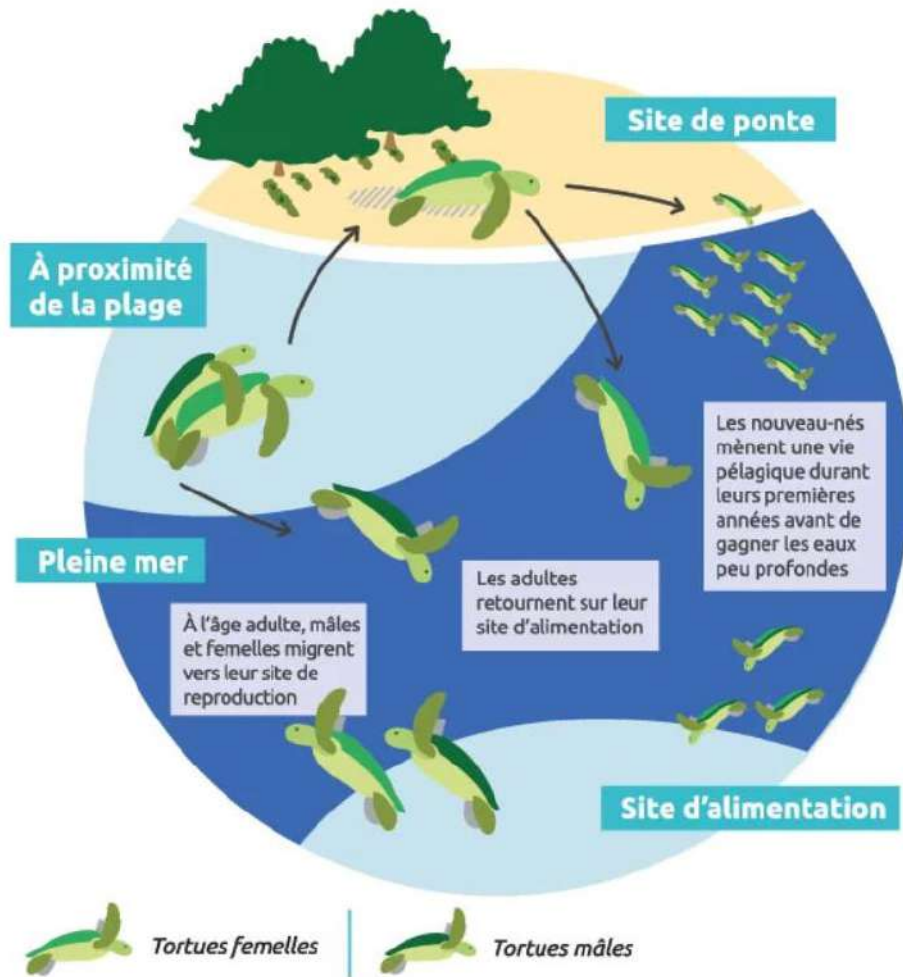


Figure 3 - Schéma du cycle de vie d'une tortue marine

## Suivi des plages de pontes par le RTMM

Depuis 20 ans, un programme de suivi de l'activité de ponte des tortues est réalisé chaque année par le **Réseau Tortues Marines Martinique (RTMM)**. Les données collectées depuis 2004 nous montrent que 2000 traces de :

### La tortue imbriquée (*Eretomchelys imbricata*)

- Estimation moyenne de l'activité : environ 1200 traces / an
- Secteur préférentiel de ponte : Sud Caraïbes
- Tendance dévolution de la population : relativement stable depuis 20 ans

### La tortue luth (*Dermochelys coriacea*)

- Estimation moyenne de l'activité : environ 500 traces / an
- Secteur préférentiel de ponte : Nord Atlantique

### Martinique

- Tendance dévolution de la population : en déclin, depuis les années 2010

### La tortue verte (*Chelonia mydas*)

- Estimation moyenne de l'activité : environ 200 traces / an
- Secteur préférentiel de ponte : Nord Caraïbes et Sud Atlantique
- Tendance dévolution de la population : en croissance depuis 20 ans.

**Important :** Du Nord au Sud de la Martinique, près de 70 plages sont suivies par un réseau de bénévoles lors de la saison de chaque saison de ponte. Ce suivi consiste à recenser la présence, ou non, de traces de tortues marines sur les plages. Si vous souhaitez participer, contactez-nous à l'adresse suivante : [suividetracemartinique@gmail.com](mailto:suividetracemartinique@gmail.com) en nous indiquant le NOM, Prénom, n° de téléphone et vos disponibilités.

## Impact de l'ouragan BÉRYL

Les plages de la côte caraïbe de la Martinique (Carbet à Sainte-Anne), qui sont des sites de ponte pour les 3 espèces **ont été fortement impactés** par l'ouragan **BÉRYL**. La forte houle (sud-est) a excavé plusieurs nids entraînant la perte des œufs dont le développement embryonnaire a été stoppé de manière irréversible.

Ces œufs « perdus » représenteront alors une source alimentaire pour d'autres espèces. Par conséquent, nous vous demandons de ne pas manipuler les œufs et de les laisser sur le site.

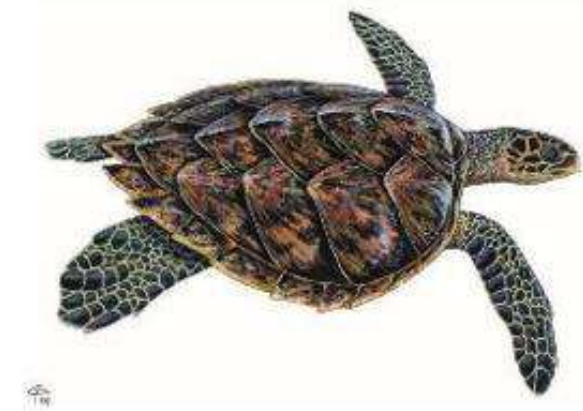
En cas d'observation de ces œufs, il est demandé de **ne pas les toucher et remonter l'information au Réseau échouage (RETOM) par WhatsApp au 06 96 234 235** ou par mail sur [tortuesmarinesmartinique@gmail.com](mailto:tortuesmarinesmartinique@gmail.com) (en précisant la date, l'heure, le lieu et vos coordonnées)."

L'impact de l'ouragan **BÉRYL** sur les plages de la Martinique est saisissant. **Certaines plages de sable ont complètement été englouties par les vagues.**

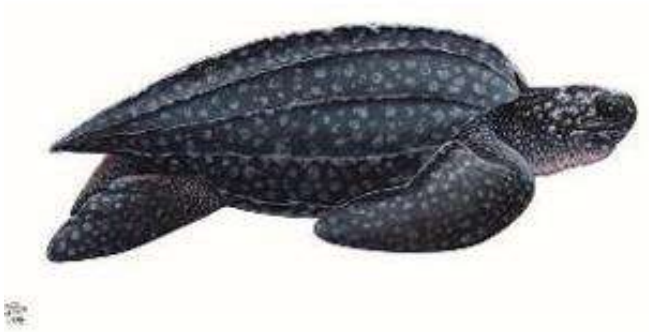
L'importance de la forêt littorale n'est plus à démontrer. Son système racinaire littorale (raisiniers, catalpas, patate bord de mer, pourpier, etc.) va permettre de maintenir la terre et le sable. Le feuillage de cette végétation joue également un rôle important puisqu'il va également retenir le sable soufflé par les vents vers l'arrière-plage (ou sur les routes).

Plusieurs **projets de végétalisation** sont déjà **planifiés sur 2024-2025** un peu partout sur le littoral en Martinique : Carbet, Diamant, Sainte-Anne, Sainte-Marie, Sainte-Luce... **Restaurer et préserver la forêt littorale, c'est lutter contre l'érosion des sites de ponte de manière naturelle et durable.**

Illustrations de tortues marines (crédit : Carole POURCHER)



Tortue verte (adulte)



Tortue luth (adulte)



Tortue imbriquée (adulte)



⇒ **Impact de l'ouragan Béryl sur la plage de l'Anse du Diamant**



⇒ **Observation de la montée d'une tortue luth sur une plage du Carbet**



⇒ **Observation d'une trace de tortue imbriquée sur la plage du Lorrain**

